

Auf einen Blick

Neues
AUS DEN GEMEINDEN

Bodnegg

Motorradfahrer verletzt sich schwer

Ein 36-jähriger Motorradfahrer ist am Dienstagabend bei einem Verkehrsunfall auf der B 32 schwer verletzt worden. Der Mann fuhr laut Polizei gegen 19 Uhr in einer Fahrzeugkolonne von Ravensburg in Richtung Wangen. Verkehrsbedingt bremsen die vorausfahrenden Fahrzeuge auf Höhe Kammerhof ab, so auch der 36-Jährige. Vermutlich aufgrund eines Fahrfehlers geriet sein Motorrad dabei ins Schleudern. Der 36-Jährige stürzte und rutschte mit seinem Fahrzeug etwa 45 Meter auf dem Fahrbahnbelag entlang. Der Mann erlitt bei dem Sturz schwere Verletzungen und musste mit einem Rettungshubschrauber in ein Krankenhaus geflogen werden.

Wilhelmsdorf

Gottesdienst unter freiem Himmel feiern

Die evangelische Brüdergemeinde Wilhelmsdorf feiert ihren Gottesdienst am Sonntag, 19. Juli, nicht, wie sonst üblich, um 10 Uhr im Betsaal, sondern unter freiem Himmel, nämlich direkt am Ufer des Lenggenweiler Sees beim Strandbad. Dort geht es um „Sein oder nicht Sein“, um tiefes Wasser und um Gottes „Rettungsaktionen“. Nur wenn es um 9.30 Uhr regnet, findet der Gottesdienst doch im Betsaal statt. Wer sichergehen will, kann das „Wetter-Info-Telefon“ der Brüdergemeinde unter Telefon (0162) 45 19 768 anrufen (ab 8.30 Uhr). Wer nicht motorisiert ist, kann um 9.45 Uhr ab dem Betsaal einen „Fahrdienst“ benutzen.

Berg

Im Martinshaus steigt ein Sommerfest

Im Martinshaus Kleintobel findet am Samstag, 18. Juli, das Sommerfest statt. Um 10 Uhr beginnt der offizielle Teil, die Entlassfeier der Zehntklassler, nachmittags ab 13.30 Uhr gibt es ein buntes Programm mit offenem Seilgarten, Bogenschießen, Graffiti zum Mitmachen, Quadfahren, Spielen und Aktionen.

Grünkraut

Grünkrauter spielen wieder Boule

Auf der Bouleanlage der Abteilung Boule des TSV Grünkraut findet am kommenden Sonntag, 19. Juli, die Boule-Ortsmeisterschaft statt. Einschreibeschluss ist um 13 Uhr. Ein Team besteht aus drei Spielern, wobei ein Grünkrauter Boulespieler pro Mannschaft erlaubt ist. Nähere Infos unter Telefon (0751) 50 69 888.

Baienfurt

Hallenbad ist am Wochenende zu

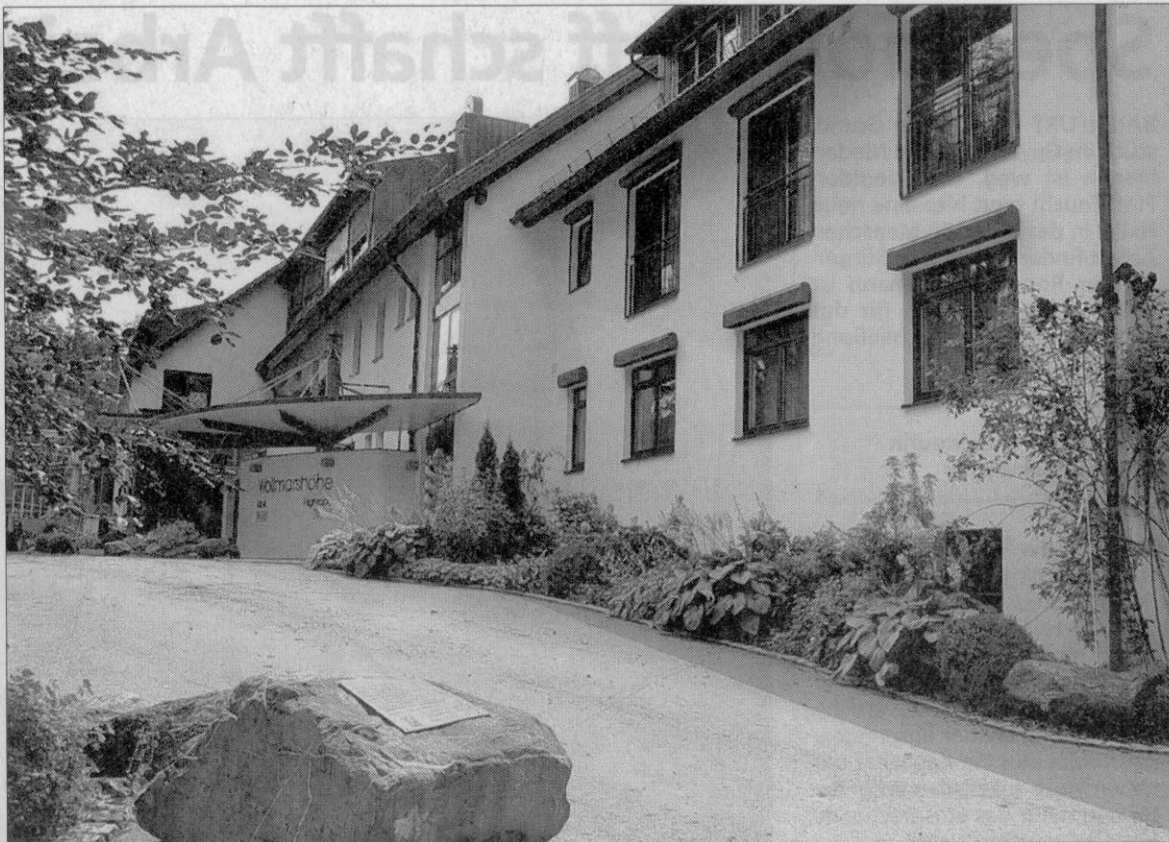
Das Hallenbad Baienfurt ist am kommenden Wochenende, 18. und 19. Juli, geschlossen. Hintergrund ist das Marktplatzzfest.

Nachruf

August Musch ist mit 91 Jahren gestorben

GRÜNKRAUT (bs) - Ein Mann, der sich um das Wohl der Gemeinde

Therapiezentrum



Die Klinik auf der Wollmarshöhe liegt in idyllischer Natur zwischen Grünkraut und Bodnegg.

Foto: bem

In luftiger Höhe sollen sich Körper und Geist erholen

WOLLMARSHOFEN (bem) - 1988 wurde der Gasthof auf der Wollmarshöhe in Bodnegg in eine Klinik für psychisch kranke Menschen umgebaut. Seit das private Krankenhaus 1993 in neuen Besitz kam, sind eine ganzheitlich arbeitende Klinik und ein Seminarzentrum entstanden. Jetzt wird das Gebäude um einen neuen Trakt erweitert.

Nach einem Krankenhaus sieht das moderne Gebäude nicht aus. Eher nach einer schicken Kurklinik für sportlich ambitionierte Gäste. Der Eindruck wird verstärkt durch einen Hochseilgarten, der sich an den Kliniktrakt anschließt. Die Architektur des Hauses mit großen, sonnendurchfluteten Fenstern macht einen freundlichen und harmonischen Eindruck.

So ist es auch beabsichtigt, denn wer hierher kommt, sucht Hilfe. Hilfe bei Leiden, die sich in Symptomen äußern, für die die klassische Schulmedizin oft keine Hilfe anbietet. „Die Ursachen vieler Erkrankungen lassen sich nur durch eine ganzheitliche Betrachtung verstehen, denn Körper, Seele und Geist bilden eine Einheit“, meint Dr. Kilian Mehl, der 1993 die Klinik in ihrer heute bestehenden Form gegründet hat. Mit ihm als Direktor und Leiter der Klinik kümmern sich sieben Fachärzte, zwei Psychologen, Therapeuten und sieben Krankenschwestern um die Patienten.

Vielfältige Krankheitsbilder

Die Krankheitsbilder sind vielfältig. Psychische Krisen, Erschöpfungszustände, Depressionen, Essstörungen, Burn out bis hin zu Parkinson, multipler Sklerose und neuropsychologischen Störungen, um nur einige Krankheiten zu nennen, die hier therapiert werden. An die 400 Patienten, die aus dem gesamten Bundesgebiet mit ärztlicher Einweisung auf die Wollmarshöhe kommen, werden im Jahr stationär betreut. Im gleichen Zeitraum sind immer etwa 40 Patienten in Behandlung, die im Durchschnitt vier bis sechs Wochen dauert.

Eine von vielen Bestandteilen der Therapien ist die Arbeit im Niederparcours oder Hochseilgarten. Der Hochseilgarten wurde 1996 als einer der ersten in Deutschland konzipiert und in der Wollmarshöhe im therapeutischen Bereich eingesetzt. Er sei nicht zu verwechseln mit den inzwischen weit verbreiteten touristisch ausgelegten Hochseilgärten, die vornehmlich dem Spaß dienen, sagt Mehl. Ausgebildete Hochseiltherapeuten und Trainer seien begleitend mit den Patienten in luftiger Höhe unterwegs. Das Vertrauen in die eigenen Fähigkeiten aufzubauen, die eigenen Stärken und Leistungsmöglichkeiten zu entdecken, spiele hier eine ganz entscheidende Rolle.

Neuer Hochseilgarten

Während die klinische Behandlung das eine Standbein der Wollmarshöhe bildet, ist das andere im Seminarzentrum zu finden. Die Seminare richten sich an Ärzte, Therapeuten und andere Heilberufe, aber auch an Pädagogen, Lehrer, Belegschaften von Unternehmen oder Selbsthilfegruppen. Auch ganze Schulklassen waren schon auf der Wollmarshöhe, um in der Gruppe wieder zu lernen, was der Einzelne in einer multioptionalen Gesellschaft verlernt hat. Klinik und Seminarzentrum arbeiten erfolgreich, immer wieder wurde in den letzten Jahren den Bedürfnissen entsprechend um- und angebaut.

Abteilung für Neuropsychologie

Neu soll jetzt eine Abteilung für Neuropsychologie mit 15 Patientenzimmern entstehen, die im nächsten Jahr fertiggestellt sein soll. Der bestehende Hochseilgarten musste diesem Neubau weichen. Dafür wird an anderer Stelle, in 14 Metern Höhe, ein neuer doppelstöckiger Hochseilgarten angelegt, dessen Eröffnung im September 2009 geplant ist. „Die über 40 Horizontal- und Vertikalübungen sind in Parcours angelegt, die dem Lehr- und Lernzweck erfah-

rungsorientierten Trainings und der Therapie entsprechen“, heißt es in einer Ankündigung. Gemeindeverwaltung und Gemeinderat Bodnegg, in deren erste Zuständigkeit die Genehmigung zum Ausbau fällt, haben grünes Licht gegeben, sind auf der Wollmarshöhe doch 40 Arbeitsplätze entstanden, die auch von Bodneggern besetzt sind.

Nachgefragt

EINE FRAGE AN ...

Christof Frick, den Bürgermeister von Bodnegg



SZ: Herr Frick, seit Dr. Kilian Mehl im Jahr 1993 die Klinik Wollmarshöhe übernommen hat, arbeitet sie sehr erfolgreich und hat Patienten aus ganz Deutschland. Auch im Seminarzentrum waren schon Lehrerkollegien und Schulklassen aus dem Bildungszentrum Bodnegg zur Schulung. Welche Bedeutung hat die Klinik für Bodnegg?

Frick: Vonseiten der Gemeinde sind wir sehr stolz, dass wir eine solche prosperierende Klinik auf der Gemarkung haben. Denn die Klinik Wollmarshöhe ist nicht nur was die Behandlungsergebnisse betrifft, sehr erfolgreich, sondern sie ist auch ein bedeutender Wirtschaftsfaktor für Bodnegg und die ganze Region. Wir sind Herrn Dr. Mehl dankbar für seinen Mut und seine Weitsicht, die hier in Bodnegg Arbeitsplätze sichert und schafft.

bem/Foto: bem

Anzeige



Mittags

von Gaststätten im S

Tägliche Sonderveröff
Schwäbischen Zeitung Ravensburg

Änderungen vorbehalten!

Ravensburg
Zum Muke Menü I Putenbrustfilet, Currysau
(0751) 36980 Menü II Gnocchi in Gorgonzola

Café im Spital Menü I Schweineschnitzel, Jäge
Bachstr. 57 Sommergemüse, Butter
☎ 889-1400 Menü II Lasagne mit Knoblauch
gratiniert mit Käse, Sala

Gasth. Kiesgrube Menü I Ochsenmaulsalat mit Br
Schliererstr. 31 Menü II Schnitzel, Kartoffelsalat

Conditorei Honold Menü I Spaghetti, Spinat-Schmi
Kirchstr. 15 sauce, Salat + 1 Espresso
(0751) 23771 Menü II Schweinebraten "Prager
Salzkartoffeln + 1 Esper

Cafe Schimpf Menü I Suppe, Krautschupfnud
Marienburgerstr. 19 I Paar Rostbratwürste

www.Schnitzel-Oase.de
Escher-Wyss-Str. 9 Täglich wechselndes Mittagsmenü
(0751) 32862

Bäckerei Mayer Täglich wechselndes Wok Gericht
Menü I Schwein, Pute, Reis, Ge
Menü II Vegetarisch
Der Bäcker Mayer, Einkehrstube in der Gartenstraß

Grünkraut
Restaurant im Orchard-Schau mit Mittagstisc
Garten-Center Menü I Schweinerückensteak, I
Fleischer Senfsauce mit Gewürz
und Zwiebeln, Spätzle
(0751) 769 1022

Sportheim Menü I Suppe, Schweinelende
(0751) 62577 Brätmantel, Spätzle, Ge

Weingarten
Ochsen Täglich wechselndes Mittagbuffet
(0751) 5575598

Münster-Café Menü I Geschnetzeltes mit Nuc
(0751) 7693853 und Salat

Baienfurt
Bräuhäusle Menü I Tellerschnitzel mit
(0751) 5683172 Pommes frites + Salat

Berg
Hasen Menü I Schweineröllchenspieß
(0751) 45180 mit Tomatenreis
Menü I Viele lecker Pfannkuch
herzhaft und süß

Sieberatsreute
Binger Menü I Tagessuppe, Rindsroul
(07529) 1275 Kartoffelbrei und Blauk

Schlier
Krone Menü I Filetspitzen, Kässpätzle
(07529) 1292 Gemüse und Salat

Weitere leckere Küchengeheimnisse rund um den Bodensee in unserem Magazin

seezunge Die al